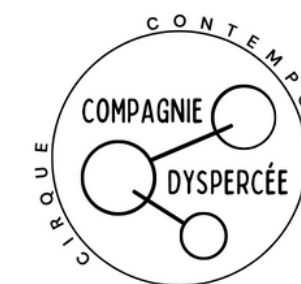


LE BOUC ÉMISSAIRE

Solo Cirque - Théâtre
40min

à partir de 12 ans

Création 2024



La Compagnie DYSpercÉE

compagnie de cirque contemporain

La compagnie DYSpercÉE est une compagnie professionnelle de cirque contemporain, créée en 2022 autour du travail de Joséphine Triballeau.

Au travers des équilibres sur les mains, de la contorsion et du jeu d'acteur, elle interroge l'expérience du corps physique (et éthérique): sa raison d'être, son fonctionnement, sa manière d'interagir. Partagée entre recherches biomécaniques et plastiques, questionnements physiques et métaphysiques, elle détourne l'usage du corps en poussant l'organisme à l'extrême. Soucieuse d'entretenir une forme de connivence avec le public, elle conjugue régulièrement technique de cirque et texte afin de créer un langage hybride.

La compagnie s'affirme aujourd'hui comme un espace de rencontres pluridisciplinaires, tant dans sa démarche artistique que dans son fonctionnement général. Dans cette compagnie dyslexique de l'art vivant, il y aura toujours une place pour le mélange des styles, les fautes d'orthographe et les rencontres heureuses.



LE BOUC ÉMISSAIRE - Introduction

Voilà un rôle que personne ne souhaite avoir à endosser ! Inévitablement associée à l'idée d'injustice, cette expression est utilisée pour désigner une personne sur laquelle on fait retomber les fautes des autres, une sorte de souffre-douleur, de victime expiatoire qui « paie pour tous les autres ».



Le bouc émissaire - gravure d'Horas Castelli (1825-1889)

L'expression « bouc émissaire » trouve son origine dans une pratique ancestrale de sacrifice animal: le rite d'expiation. Le bouc était envoyé vivant dans le désert (et donc vers une mort certaine) après que le grand prêtre ait posé ses mains sur sa tête, le chargeant ainsi symboliquement de tous les péchés des Hommes. Le rôle du bouc était de servir d'émissaire (du latin *emittere* : envoyer) et d'expié les fautes de la communauté. Le choix de l'animal n'était pas anodin, le bouc étant souvent associé à l'idée d'impureté, de luxure et d'activité démoniaque.



The Scapegoat (Le Bouc émissaire), tableau de William Holman Hunt (1854-1856)

Selon ce que je connais de l'histoire, je vois que l'humanité ne saurait se passer de boucs émissaires. Je crois qu'ils ont été de tout temps une institution indispensable.

ARTHUR KOESTLER (Budapest 1905-Londres 1983)

LE BOUC ÉMISSAIRE - la genèse du projet

« La création du projet *LE BOUC ÉMISSAIRE* est née d'une nécessité de questionner l'impact du schéma éducatif dans lequel j'ai grandi: Un encadrement traditionaliste, aux valeurs judéo-chrétiennes extrêmement ancrées qui m'oblige, dès le plus jeune âge, à pratiquer les rituels de bonne conscience (sacrements, direction de conscience, confession...) C'est, entre autres, par ce biais que j'ai commencé à interroger la notion de "morale", les coutumes, les rites de passage, le sens de la vie, celle d'après...

Un jour, au catéchisme, on m'a affirmé "Quand tu es arrivée sur terre, ton âme était toute noire! C'est au moment du sacrement (baptême) qu'elle devient blanche. Mais si tu t'écartes du chemin tracé pour toi, si tu marches dans la boue, en dehors du sentier, alors, tu tâches à nouveau ton âme." En grandissant, les notions de "bien" et de "mal" m'ont semblé plus ambiguës, j'ai remis en perspective de nombreux principes, j'ai sauté dans les flaques et j'ai colorié mon âme à ma façon, en dépassant (presque) sans culpabiliser!

Quelques années plus tard, avec ironie, c'est grâce à la contorsion que je m'exprime! "Un art circassien longtemps associé aux représentations démoniaques et à la sorcellerie", comme l'illustre Ariane Martinez dans son ouvrage *Contorsion*.

Que sont devenus ces enfants parfaits? On a fait peser sur eux le poids des scrupules et de l'imperfection. On a rendu leur innocence et leur spontanéité taboues. Et si cela n'avait pas eu l'effet escompté ? La fragile brebis égarée se serait transformée en un animal plus puissant et plus bruyant : le bouc, LE BOUC ÉMISSAIRE.

Le but de cette création n'est pas de remettre en question le schéma traditionnel, mais plutôt d'interroger l'impact physique et psychique que peut engendrer la transmission d'un dogme: anxiété, TOC, phobie d'impulsion, anorexie... Des troubles qui renvoient sans cesse à la recherche obsessionnelle de la perfection, pour échapper au fantasme de cette liberté interdite »

Joséphine Triballeau

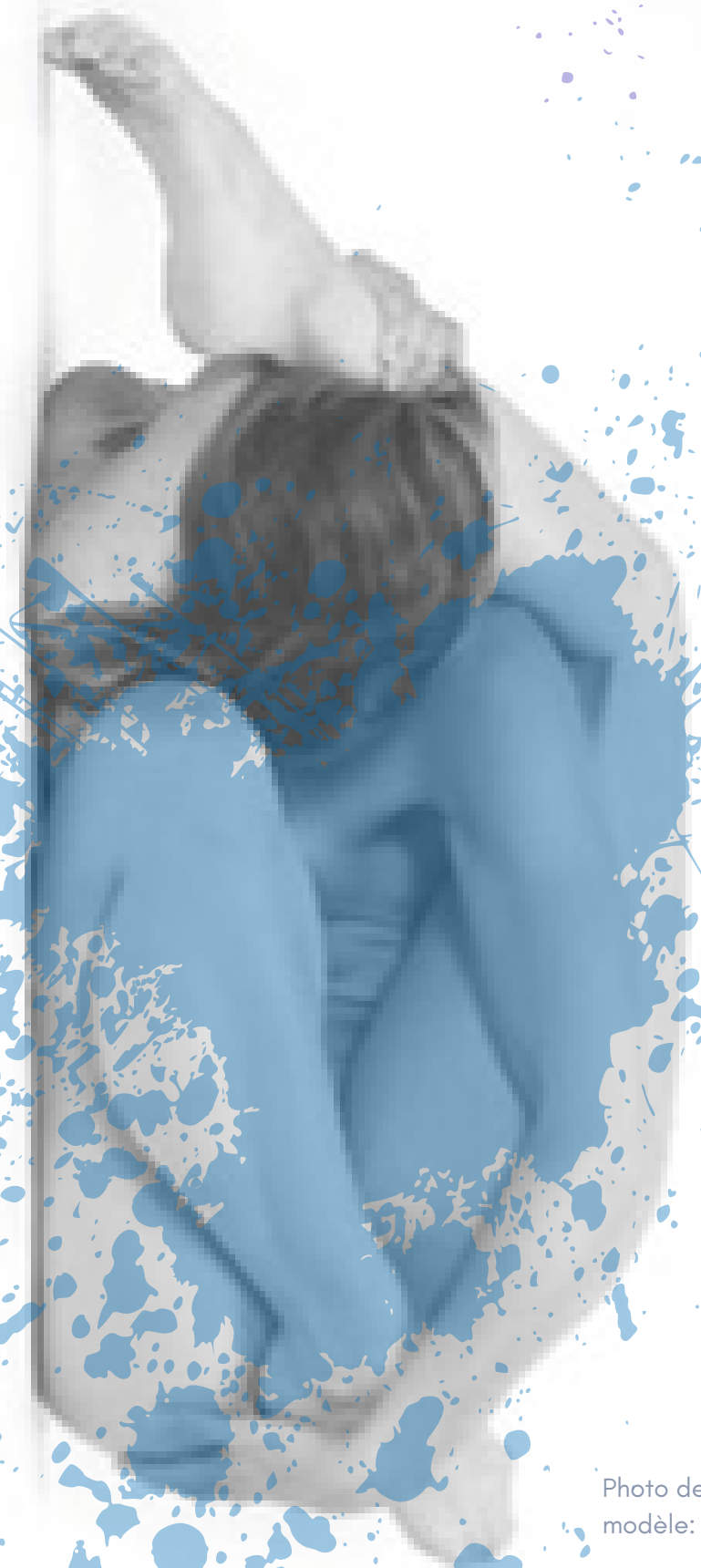


Photo de **Thomas Perlik**
modèle: Joséphine Triballeau

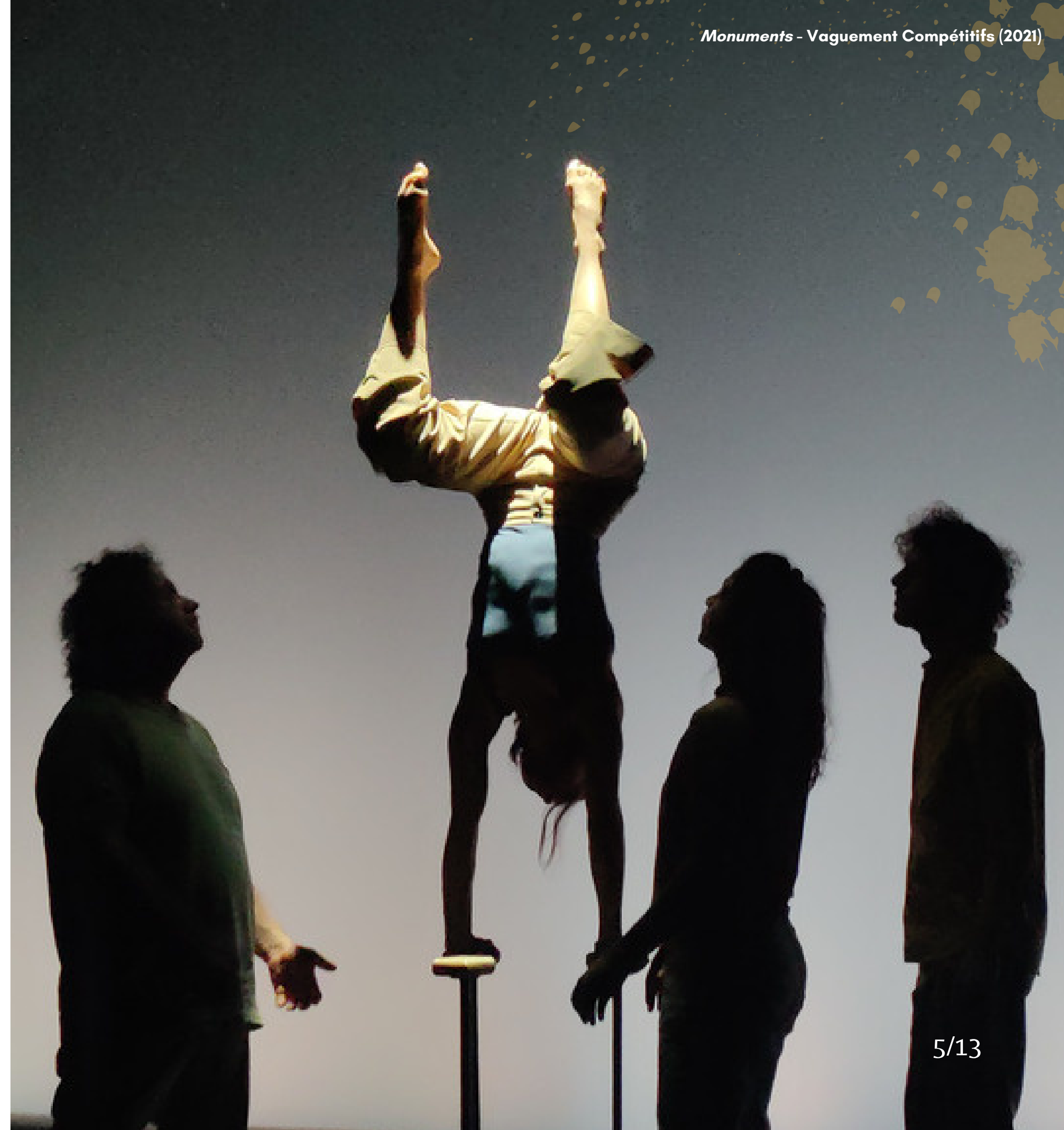
JOSEPHINE TRIBALLEAU, artiste, auteure de cirque

Joséphine Triballeau a toujours eu une pratique pluridisciplinaire de l'art : des arts plastiques au théâtre, en passant par le design et la gymnastique artistique à haut niveau. «L'art et le sport ont longtemps été une manière, pour moi, de m'échapper de mes difficultés scolaire et sociales.» Elle conjugue d'abord son attrait pour l'artisanat et le spectacle en obtenant un diplôme des métiers d'art (DMA), avant de travailler comme costumière à l'Opéra-comique de Paris et au Conservatoire National de Musique et de Danse. C'est au travers de ce métier qu'elle fait la rencontre de la compagnie Morales qui l'encourage à devenir artiste de cirque. De fil en aiguille, elle passe des coulisses à la scène en entrant en formation préparatoire au Pôle National Cirque et Arts de la rue d'Amiens, avant de s'engager dans un cursus de trois ans en formation professionnelle au Centre Régional des Arts du Cirque de Lomme.

«Je me suis naturellement tournée vers la discipline "équilibre et contorsion", partagée entre la bizarrerie et la fascination que m'inspiraient les corps déformés des contorsionnistes. Mes formations en théâtre, en design et en costume ont nourri l'identité artistique que je propose aujourd'hui : une identité plurielle, qui mêle techniques de cirque, design d'objet, jeu d'acteur, recherches plastiques, photographie, sciences de la biomécanique et de l'anatomie... Un savant mélange que j'ai plaisir à défendre dans mes solos, comme dans les spectacles collectifs auxquels je participe.»

Dès sa sortie d'école, Joséphine collabore avec plusieurs compagnies de cirque dont *le Collectif18*, *la compagnie Triffis*, *les Saltimbanques de l'Impossible*, *le collectif du plateau*, *le cirque théâtre Tempo*, *Circ'o Vent...* Mais également avec des compagnies de théâtre telles que *Vaguement compétitifs*, *Détournement*, *720 Digital...* En 2020 elle écrit un premier solo de forme courte intitulé *UTGANG*, puis deux autres l'année suivante, *Crépuscule* et *Qu'attendez-vous de moi?*

Toujours positionnée entre théâtre et cirque, entre le texte et le corps, Joséphine associe fréquemment les mots au mouvement. En 2022, enrichie de ces expériences et, elle fonde avec Catherine Arrivé et Maxime Frysou la Compagnie DYSPERCÉE qui portera son premier projet: *LE BOUC EMISSAIRE*.



NOTE D'INTENTION



Photo de répétition, Théâtre de la Verrière,

LE BOUC ÉMISSAIRE est un spectacle de 50min alliant les équilibres sur les mains, la contorsion et le texte.

Joséphine Triballeau, seule en scène, incarne le personnage du bouc. Émissaire malgré elle, elle vient livrer au public les contraintes de ce rôle: un quotidien rythmé de toc, de troubles de la perfection, de pensées intrusives... C'est au fur et à mesure de ses confidences qu'elle brise l'enclos dont elle est prisonnière, pour devenir l'être libre qu'elle a toujours fantasmé d'incarner.

Sans être une autofiction, ce spectacle a pour ambition de questionner l'impact d'un dogme, quel qu'il soit, lorsque sa considération est poussée à l'extrême. La conjugaison entre le travail du corps et de l'écriture, mené par l'artiste Joséphine Triballeau, et celui de la mise en scène porté par Louise Wailly, représente le fondement de ce projet.

L'important n'est pas ce qu'on a fait de moi; mais ce que je fais moi-même de ce qu'on a fait de moi.

JEAN-PAUL SARTRE

REFERENCES

La Trilogie des Contes Immoraux, Phia Ménard



Interior,
Sandra Becker



Bunny,
animal en plâtre
habillé de fourrure
Edward Lipski, UTOPIA



Modillon sculpté,
Eglise de Rioux,
Charente-Maritime.



Salomé, Façade de
la cathédrale de Rouen



Photo de David Hulot

Le scrupule

Modèle: Joséphine Triballeau



Les animaux malades de la peste,
Jean de la Fontaine



Contorsion
Histoire de la souplesse
extrême en Occident
XIXe-XXIe siècle
Ariane Martinez



Au plus près des
âmes et des corps,
Caroline Muller



L'enfer (Divine Comédie), Dantes



EXTRAIT DE TEXTE

En cours d'écriture

«J'adore la Normandie. Je me tiens tout au bord de la falaise, je regarde le vide et je me dis "si je me penche un peu trop..." J'aime aussi rouler les fenêtres ouvertes, sentir la caresse du vent... Et imaginer que je donne un coup de volant pour venir m'encaster dans le camion d'en face. Tous les jours, quand j'entends le métro approcher, dans ma tête, je pousse la personne devant moi sur les rails.

Où que j'aïlle, dans ma tête, il y a ce bébé, ce bébé que je tiens dans mes bras. [...] Où que je sois, cette pensée m'obsède. Où que je sois dans ma tête, je lâche le bébé. [...] Il ne m'échappe pas, je le lâche. Volontairement, je lâche le bébé, dans ma tête. Est-ce que les autres lâchent volontairement le bébé, dans leur tête? Quel bruit ça fait, un bébé qui tombe par terre? Personne ne sait quel bruit ça fait. À part ceux qui lâchent le bébé pas dans leur tête.

C'est sain! C'est sain de noyer le bébé dans sa tête, ou de le faire tomber. C'est la peur obsessionnelle de commettre des actes graves et répréhensibles! Et puis, ce n'est pas mon bébé, je n'ai pas de bébé. A qui appartient ce bébé? Phobie d'impulsion? Alors ça va. Je peux lâcher le bébé dans ma tête, je peux le lâcher encore et encore. [...] Qu'est-ce que je risque? il n'y a pas de police dans ma tête. Une police des pensées? Une unité spéciale de l'imagination débordante?

"Madame, vous savez pourquoi on vous arrête de penser ? Vous savez que vous vous trouvez en excès de rêverie. Vous avez dépassé le seuil de la pensée transgressive. [...] Nous vous demandons de bien vouloir nous restituer votre auréole. Elle vous sera rendue après le stage de récupération de bonne conscience. Vous devrez également participer à des travaux de pensée collective, pour favoriser le développement de la rêverie sage, prudente et mesurée. "

Il n'y a pas de juge dans ma tête, pas de cours d'assise, pas de preuve, pas de prison, que des crimes imaginaires, et pourtant je suis punie. Dans ma tête, je ne suis pas une bonne élève... Pourtant en réalité, je suis toujours au premier rang. »

Photo de David Hulot

Le scrupule

Modèle: Joséphine Triballeau



ÉQUIPE ARTISTIQUE ET TECHNIQUE

LOUISE WAILLY

Regard extérieur principal



« Dès que j'ai démarré la réalisation du BOUC ÉMISSAIRE, j'ai pensé que la vision de Louise pourrait emmener ce projet plus loin. En effet, j'ai toujours été très sensible à son écriture, notamment dans ses spectacles *Joie* et *Hedda*. Je suis persuadée que son travail autour de la morosophie me permettra de rendre l'écriture plus subtile, l'interprétation plus puissante et la dramaturgie plus riche. » Louise accompagnera Joséphine par son regard sur la mise en scène et sur l'écriture. En tant que regard extérieur principal, elle s'assurera de la cohérence dramaturgique du spectacle.

ADRIEN TAFFANEL

Regard circassien



« Adrien Taffanel m'a apporté de précieux conseils dès la création de la Compagnie DYSPERCÉE. Il a mené à bien deux solo d'équilibre, je pense qu'il a beaucoup à m'apporter sur son expérience du processus de création, sur la gestion de la technique de cirque sur un spectacle long format et surtout sur l'importance du sens de l'équilibre et de la contorsion au plateau. C'est un artiste en qui j'ai toute confiance »

HEIDI FOLLIET

Scénographe



Heidi étudie la scénographie et les costumes à la Cambre, école d'art de Bruxelles, avant d'intégrer le Théâtre National de Strasbourg. « Dans le cadre d'une étape de travail présentée au théâtre de la Verrière, Heidi a très vite apporté un regard artistique et technique sur les possibilités scénographiques. Entourée d'une équipe d'artisans avec lesquels elle collabore dans un atelier partagé, il est évident qu'elle saura mettre en œuvre une scénographie efficace sur le plan technique, dramaturgique et visuel. »

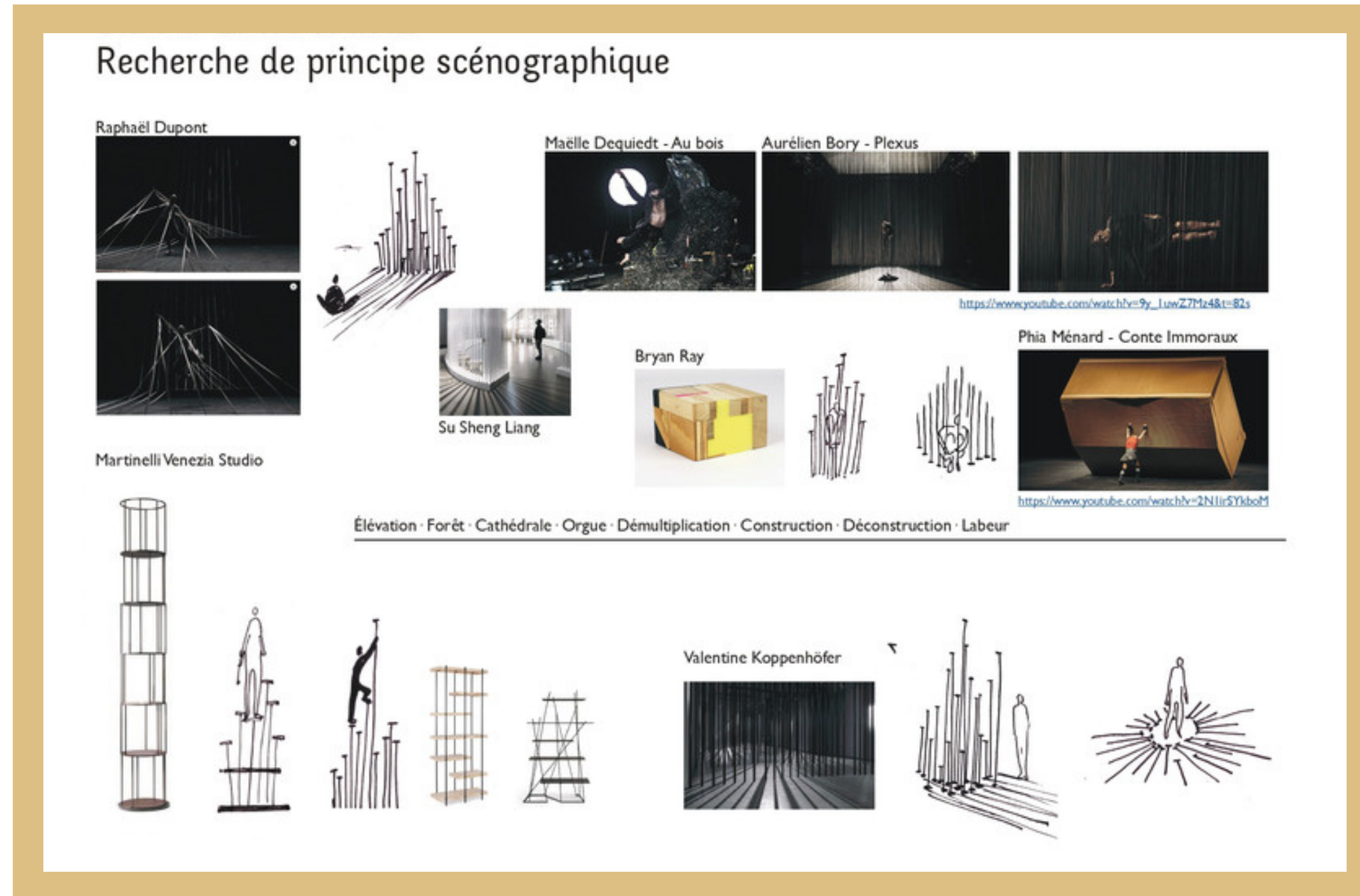
LOÏC LE FOLL

Créateur sonore



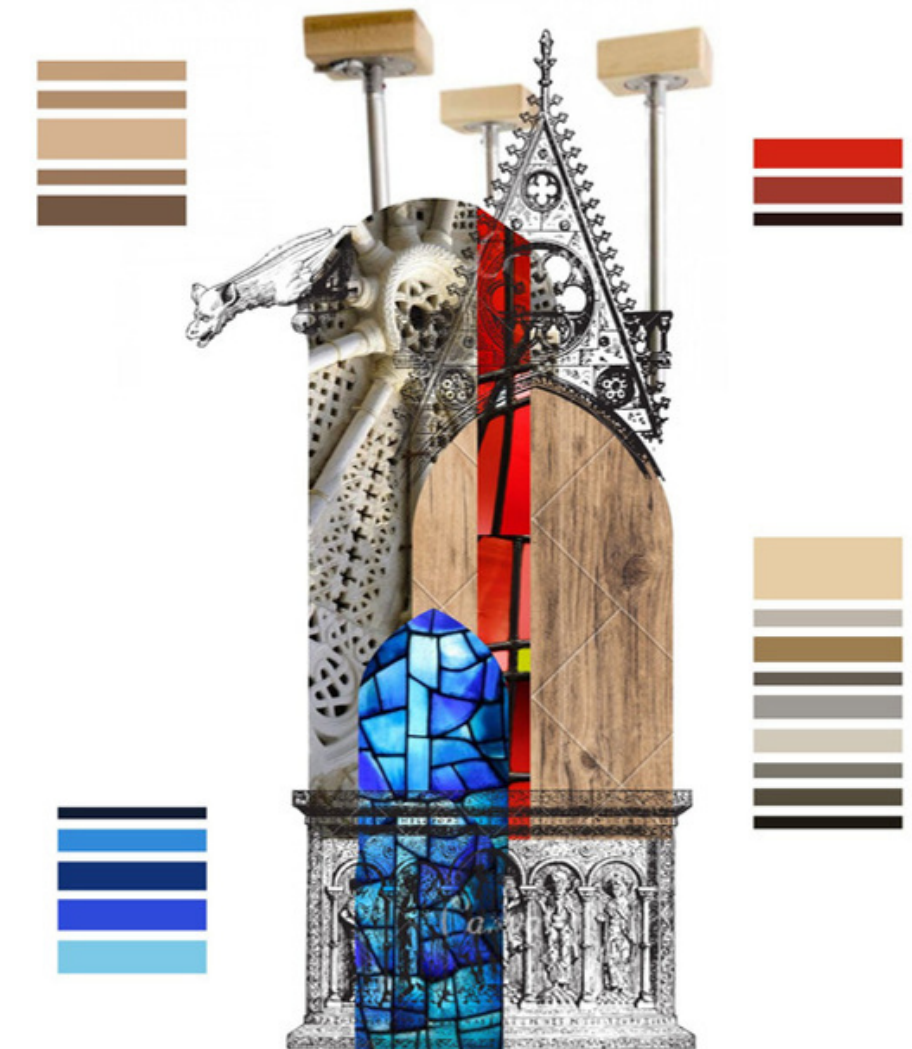
Loïc Le Foll est Musicien, créateur sonore, et ingénieur du son. « J'ai découvert son travail au travers de *L'apocalypse selon Günther*, mis en scène par Louise Wailly. Son univers et ses références musicales correspondent tout à fait à la direction que nous souhaitons prendre pour le BOUC ÉMISSAIRE. Il sera en collaboration avec le technicien Richard Guyot. Ayant travaillé avec l'équilibriste Claire Carpentier, Richard est habitué à mettre en valeur la technique de cirque au plateau. Cela m'a été confirmé lors de notre collaboration dans le projet MONUMENTS. »

SCENOGRAPHIE



Premières recherches de la scénographe, Heidi Folliet

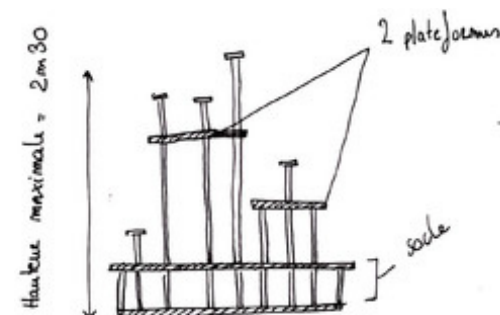
Avec l'aide de la scénographe Heidi Folliet, un agrès composé de multiples cannes d'équilibre sera mis en œuvre. Cet élément permettra d'agencer la scénographie de différentes manières, en fonction de l'évolution des enjeux dramaturgiques. Plusieurs cannes d'équilibre démontables, de hauteurs et de formes variées, pourront permettre d'expérimenter plusieurs niveaux, tout en servant d'appuis de jeu à l'artiste.



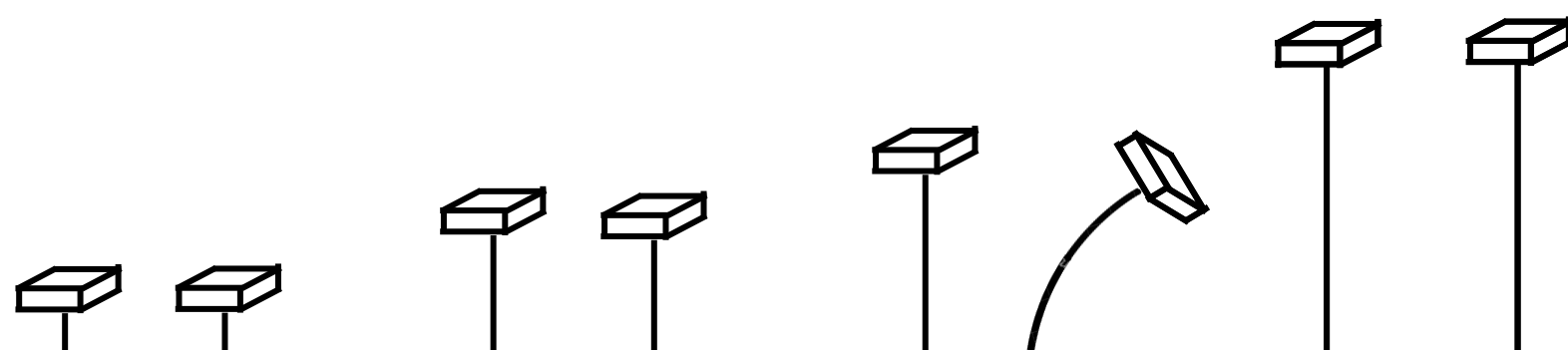
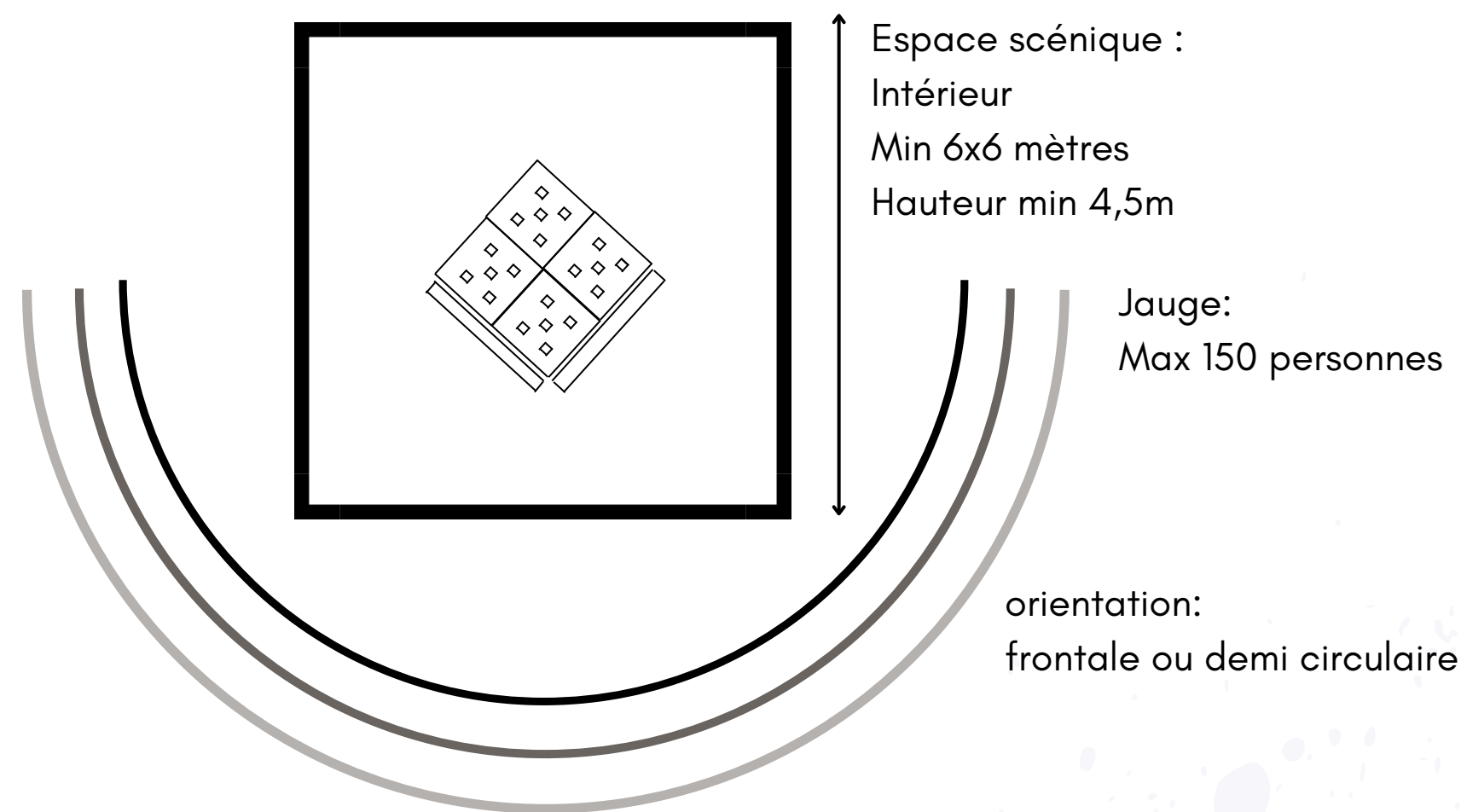
SCENOGRAPHIE



Prototype (échelle 1) d'agrs scénographique n°1,



Maquette de la scénographie,
2e version
par Heidi Folliet



PARTENAIRES ET SOUTIENS

La Batoude - Accueil en résidence et préachat
CRAC de Lomme - Accueil en résidence + co-production
Le Prato - Accueil en résidence + co-production
La Chapelle-Théâtre - Accueil en résidence + co-production
La Verrière - Accueil en résidence
L'Escapade - Accueil en résidence
Compagnie Théâtre du Prisme - Accueil en résidence



Dispositifs d'aide à la création

Région HDF - PRAC 3.0
DRAC HDF : dispositif "duo 1 artiste circassien et 1 auteur"
Amiens Métropole : DACP - Subvention de droit commun
Théâtre Exchange - présentation du projet le 01/12/2023 au centre culturel
Léo Lagrange



Direction régionale des affaires
culturelles Hauts-de-France



DIFFUSION (En cours...)

La Batoude, Beauvais - **Préachat de la première et deuxième**
Les Saltimbanques de l'impossible, Dieppe - **1 représentation**
Centre Culturel l'Escapade, Hénin-Beaumont - **1 représentation**
Cirque du Bout du Monde - 1 représentation (en négociation)
Théâtre de la Verrière Lille - 3 représentations (en négociation)
Département Somme - 5 représentations scolaires (en attente)

...



CONTACTS

Compagnie DYSPERCÉE

compagnie de cirque contemporain

Joséphine TRIBALLEAU

Artiste, auteure et porteuse du projet *LE BOUC ÉMISSAIRE*

06 14 62 97 75

compagnie.dyspercee@gmail.com

Instagram: [compagnie_dyspercee](#)

Facebook: [Compagnie Dyspercée](#)

