



LA
NUIT SE
TRAÎNE

LA NUIT SE TRÂINE

Production : L'impatiente

Avec le soutien de :

La Manekine (Pont-Sainte-Maxence), La DRAC Hauts-de-France

Dans le cadre du dispositif « Résidences partagées ».

La Ville de Lille.

Remerciements : Le Grand Bleu (Lille), La Verrière (Lille), La Gare Saint-Sauveur (Lille)

Texte et mise en scène Antoine Domingos

Assisté de Livia Dufoix

Collaboration artistique Théo Borne

Lumières Gaspard Ray

Son Emilien Serrault

Musique Yolande Bashing

Vidéo Pierre Borne

Avec

Théo Borne

Maëlys Claerebout

Sarah Leseur

Margot Pouget

Clément Soyeux

Jacob Vouters

ELSA



Essayer de comprendre. Ce que je dois faire. Parcourir toute la ville s'il le faut. 150. C'est la vitesse. Des questions. Comme une pile de feuilles volantes dans ma tête. Mort ? Ne pas y penser. Regarder le compteur de temps en temps mais ne pas y penser. Son sourire. Avancer toute la nuit s'il le faut. Penser à son sourire. Retracer son parcours. Dernières nouvelles il y a 6 semaines. 6 semaines. Les virages. Prendre parfaitement les courbes. Se pencher. Sentir l'asphalte. Un dernier appel il y a 6 semaines. Il était euphorique. Pas euphorique. Heureux. >>

SYNOPSIS

Elsa traverse la nuit à moto à la recherche de son frère disparu il y a 6 semaines. Commence alors un parcours entre les souvenirs d'enfance et les derniers jours d'Axel, petit voyou tombé amoureux d'un jeune député à la carrière prometteuse.

NOTES DU METTEUR EN SCÈNE

C'est l'histoire d'un frère et d'une sœur que rien ne peut séparer. Il y a la nuit, il y a cette terrible sensation de nuit qui ne s'arrêtera jamais et il y a l'enfance dont il faut s'extraire. Le texte est construit comme un puzzle qu'on aurait explosé dans une salle de jeux. Il y a le parcours d'Axel et son histoire d'amour impossible avec Jérôme, un député déterminé à changer le monde. Il y a le souvenir d'enfance qui lie le frère et la sœur. Et il y a Elsa qui mène autant une enquête à la recherche de ce frère fusionnel qu'une enquête sur elle-même.

Dans « La nuit se traîne », les personnages avancent sur trois axes : Le Présent, Le Passé, L'enfance.

LE PRÉSENT : Elsa parcourt la ville, la nuit, à moto à la recherche d'Axel, son frère disparu. Elle fait la rencontre de Gino, sorte de clochard céleste ayant pour seule amie une peluche qu'il nomme Lili et qui a aussi disparu. Cette enquête est l'axe central de la pièce, elle lie les récits entre eux par le point de vue d'Elsa.

LE PASSÉ : Axel et Jérôme vivent une histoire d'amour impossible. C'est une passion sur fond de campagne politique. Le spectateur suit la progression de cette histoire d'amour, de la rencontre à la rupture.

L'ENFANCE : Elsa et Axel sont enfants. Un soir, ils décident de tuer le chien d'un camarade de classe qui harcèle Axel. Commence alors un long processus de culpabilité pour Axel, persuadé qu'il se transforme en chien.

SORTIR DE L'ENFANCE

Dans ce récit, nous nous interrogeons sur la naissance d'une violence. Ici, le personnage d'Elsa tente de s'extraire d'un chemin tracé mais est sans cesse rattrapée par son enfance. Le drame de l'enfance envahit le drame final. Nous avons construit cette pièce pour que les différents temps communiquent entre eux comme pour s'éclairer les uns aux autres. Et dans cette logique narrative, nous essayons de comprendre comment la violence s'installe inévitablement autour des personnages à différents moments de leur vie. Alors que la pièce semble nous raconter une chose, c'est un deuxième récit qui vient nous bousculer jusqu'à tout envahir et pousse les personnages et les spectateurs dans la répétition d'un schéma déjà observé.

Depuis plusieurs créations j'essaye de décrire des personnages en luttant avec le récit, interrogeant même la suite inévitable puisqu'écrite. Dans *Au-dessus de vos têtes*, le personnage d'Anna demandait à ce qu'on ne se soit pas trop précis dans la description des faits, jusqu'à demander l'arrêt de la pièce avant d'en dévoiler la fin tragique. Dans *La nuit se traîne*, la tragédie est bousculée dans sa capacité même à annoncer la fin. La violence monte mais n'aboutit pas à un dénouement clair et attendu. Ce trouble du dénouement à pour but de nous interroger sur nos interprétations faces à la violence et pose la question de sa répétition.

AXEL, ENFANT. Je sais. Pourquoi vous me regardez comme ça ?

LE PSY. Comment ?

AXEL, ENFANT.. Vous aussi vous voyez ?

LE PSY. Qu'est ce que je vois ?

AXEL, ENFANT. Les poils sur mon visage.

LE PSY. Tu as des poils sur le visage ?

AXEL, ENFANT. Et l'odeur. Ça sent...

LE PSY. Oui ?

AXEL, ENFANT. Comme dans le fond d'un garage. Quand les puces ont pris l'eau.



LUMIÈRES ET SCÉNOGRAPHIE

La pièce se déroule dans plusieurs lieux. L'espace central est la maison du député matérialisé par une moquette qui traverse une partie du plateau comme un écran 16/9 au sol dans lequel on retrouve un espace salon. C'est le lieu du crime, celui de l'enfance et de l'âge adulte, là où tout converge. Les personnages gravitent autour, attendant la fin. Les scènes d'extérieur se passent devant la maison. Un pan de mur mobile et un tunnel à jardin sera l'espace « urbain », celui de Gino et Elsa. Ce mur pourra réduire ou agrandir l'espace de jeu. L'enfance sera en premier plan. Elsa enfant et Axel enfant seront en avant scène, toujours à vue, dans un espace restreint et séparés l'un de l'autre, comme prisonniers des faits passés.

La lumière viendra isoler les éléments de décors et marquera les différents espaces temps : le passé, le présent, l'enfance, par différentes teintes. L'objectif est de donner l'impression d'une scénographie mouvante, épurée et aérée.

MUSIQUE

La musique sera composée par Emilien Serrault. L'idée est de développer plusieurs thèmes autour du titre « La nuit n'en finit plus » de Petula Clark. Le titre sera interprété par Clément Soyeux pendant la pièce.

Nous cherchons pour ce spectacle un son pop et mélancolique qui accompagne le récit et le parcours d'Elsa, des sons qu'on écouterait sur la route. **6**

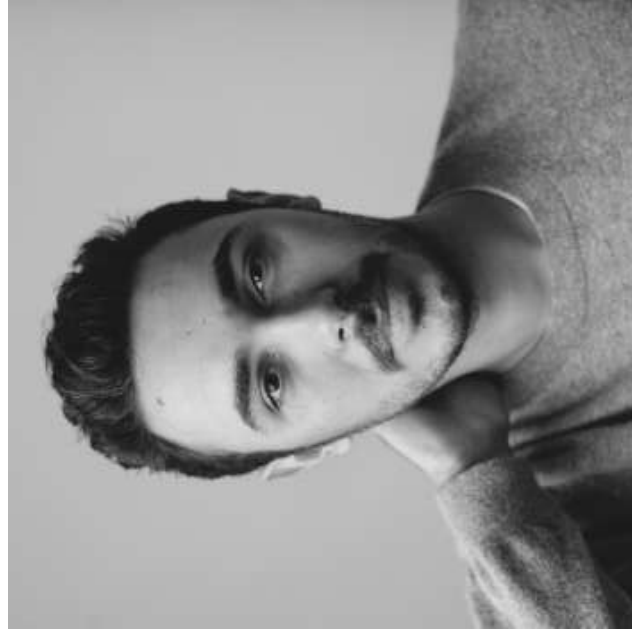


ANTOINE DOMINGOS / AUTEUR, METTEUR EN SCÈNE

Formé au conservatoire de Roubaix, il démarre son parcours artistique par la réalisation de courts métrages. En 2015, il assiste Pierre Foviau à la mise en scène de *Visage de Feu* de Mayenburg et met en scène sa première création : *Maud – parce qu’il est préférable d’y croire*. Il collabore ensuite en tant que comédien avec plusieurs compagnies et crée avec Théo Borne la compagnie L'impatiente.

Comédien, auteur, metteur en scène et réalisateur, Antoine Domingos écrit pour le théâtre, met en scène ses textes ou les confie à d'autres metteurs en scène : *Trouver le narrateur de sa propre vie et lui niquer sa mère / Maud-Parce qu’il est préférable d’y croire / Cramé / Comment on fait pour demain ? / Bagnoles / Au-dessus de vos têtes*. Son écriture repose sur une langue brute et poétique ainsi qu'une narration souvent explosée et percutante. Sur des thématiques propres à la jeunesse, la famille ou encore la recherche d'intensité, Antoine Domingos trace les parcours de personnages en lutte avec leur destin.

THÉO BORNE / ACTEUR ET COLLABORATEUR ARTISTIQUE



Formé au Conservatoire de Roubaix puis de Lille, Théo Borne est d'abord interprète pour la Cie Hej Hej Tak pour *Tout va bien*. *Tout va bien aller maintenant* et *Cohérence des inconnus*. Il joue également dans la première création d'Antoine Domingos *Maud* - parce qu'il est préférable d'y croire et dans *Cible Mouvante* de Mayenburg mis en scène par Pierre Foviau.

En 2018, il fonde avec Antoine Domingos L'impatiente et joue dans le premier spectacle de la compagnie : *Cramé* (Avignon OFF 2021), mis en scène par Antoine Domingos. En 2018-19, il est également accompagné par le dispositif DRAC « Pas à Pas » au Théâtre Le Grand Bleu où il collabore avec plusieurs artistes comme HVDZ, François Gérard ou encore Luc Tartar. En 2020, il met en scène *Au-dessus de vos têtes*, second spectacle de L'impatiente. Théo se consacre également à l'enseignement du théâtre. Il est actuellement professeur au Conservatoire de Lille.

SARAH LESEUR / ELSA commence le théâtre avec l'association Nova Villa puis intègre les Classes de la Comédie de Reims pendant deux ans. Ensuite elle passe deux ans au Conservatoire de Montpellier et finit ses études théâtrales au Conservatoire de Lille. Elle a notamment joué sous la direction de Rémi Barché dans les *Boulingrins*, ainsi que dans *Série Blême* de Borris Vian mis en scène pas Léo Andrzejewski. En 2019, elle intègre la compagnie L'impatiente et joue dans *Au-dessus de vos têtes*, puis dans *Bagnoles*.

THÉO BORNE / JÉRÔME, cf p7

CLÉMENT SOYEUX / AHEL a commencé son parcours d'acteur au Théâtre de l'Aventure à Hem avant d'intégrer le Cycle d'Orientation Professionnel du Conservatoire de Lille. A sa sortie, il travaille sous la direction de Pierre Foviau sur trois créations, *Cible mouvante* de Mayenburg, *Lions de Pau* Miro puis *La Route*. Il fait également partie de la Cie "Je Vous dérange ?" pour laquelle il joue et met en scène un spectacle jeune public : *l'Ombre du temps*. Il collabore ensuite dans trois créations de la compagnie L'impatiente : *Cramé*, *Au-dessus de vos têtes* et *Bagnoles*.

JACOB VOUTERS / GINO se forme au Cours Florent et débute sa carrière en région parisienne. Il revient sur Lille et fonde avec Nicolas Serluppus la Cie Etc Etc en 2013. Il joue dans *Paroles d'exilées* en 2014 puis crée en 2017 *Génération Z*. Pour le collectif Plateforme, il co-écrit et interprète *Work in regress* en 2015. En 2020 il co-écrit avec Antoine Domingos le spectacle Z qu'il mettra en scène. Par ailleurs, il joue pour de nombreuses compagnies du Nord: La Cie Protéo, Théâtre Octobre, La Cie Les blouses bleues, Cie Les voyageurs, Théâtre de l'Aventure, La Cie voulez-vous et L'impatiente



L'IMPATIENTE

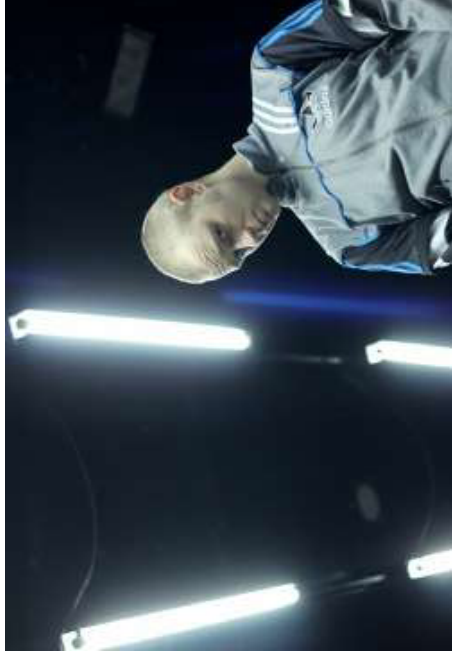
L'impatiente est une compagnie lilloise créée en 2018 par l'acteur et metteur en scène Théo Borne et Antoine Domingos acteur, auteur et metteur en scène. La compagnie développe son travail autour de textes originaux qui abordent la fragilité des rapports humains et suivent les destins de personnages à la sensibilité exacerbée et aux choix radicaux. Après la création de *Cramé*, Théo Borne monte *Au-dessus de vos têtes*, autour d'une bande d'adolescents qui montent sur des trains pour défier la mort. Soucieuse d'inscrire une identité forte et reconnaissable, L'impatiente travaille à construire ses propres récits dans un langage personnel qui questionne le réel.

LES CRÉATIONS



CRAMÉ

Création 2019
Écriture : Antoine Domingos
Mise en scène : Antoine Domingos
Production : L'impatiente
Co-production : Le zeppelin avec le soutien de la Région Hauts-de-France dans le cadre du dispositif Émergence et de la DRAC Hauts-de-France dans le cadre du dispositif Résidence Tremplin.



AU-DESSUS DE VOS TÊTES

Création 2021
Écriture : Antoine Domingos
Mise en scène : Théo Borne
Production : L'impatiente
Co-production : Le Zeppelin, Le Grand Bleu.
Avec le soutien de :
La DRAC Hauts-de-France, La région Hauts-de-France La Ville de Lille
Remerciements : Maison Folie Wazemmes, La Manekine.



BAGNOLES

Création 2020
Écriture : Antoine Domingos
Mise en scène : Antoine Domingos
Production : L'impatiente
Avec le soutien de la Direction régionale des affaires culturelles des Hauts-de-France, dans le cadre du dispositif « Plaines d'été ».
Remerciements : Le Zeppelin, La Piscine (Dunkerque), L'ULCO

PLANNING PRÉVISIONNEL DE CRÉATION

DU 04 AU 08 JUILLET 2022 Résidence à la Manekine (Pont-Sainte-Maxence)

DU 07 AU 10 NOVEMBRE 2022 Résidence et lecture publique à La Gare Saint-Sauveur (Lille)

DU 13 AU 17 FEVRIER 2023 Résidence au Grand-Bleu (Lille)

DU 20 AU 24 FEVRIER 2023 Résidence à la Verrière **avec sortie de résidence le vendredi 24** (Lille)

Les dates suivantes sont à préciser en fonction de la date de première prévue pour le début d'année 2024 :

DU 23 OCTOBRE AU 27 OCTOBRE Résidence (lieu à définir)

DU 13 AU 17 NOVEMBRE Résidence (lieu à définir)

JANVIER 2024 Création (lieu à définir)

FEVRIER 2024 2 dates à L'Oiseau-Mouche

**LA
NUIT
SE
TRÂINE**



Antoine Domingos / Théo Borne
27 Rue Jean Bart 59000 Lille
cie.impatiente@gmail.com
www.cie-limpatiente.fr
07 62 58 31 00 / 06 10 53 14 00
2-1124420